

## Modulul IMOBILIZĂRI

**WinMENTOR** permite contabilizarea automată a mijloacelor fixe și a obiectelor de inventar înregistrate în stoc prin modulul **MIFIX**. Odată inițializate, acestea se amortizează automat, generând în același mod înregistrările contabile aferente. Cu alte cuvinte, amortizarea și contabilizarea se vor realiza 100% automat, lună de lună, fără necesitatea de a interveni asupra bazei de date în acest scop.

### IMO.1. Mod de utilizare

Înainte de a descrie modul de rezolvare a immobilizărilor, este important de știut că principiul care stă la baza rezolvării amortizării mijloacelor fixe și obiectelor de inventar este **realizarea corelării stricte a fișierelor "STOC" și "MIFIX"**. Mai precis, orice tranzacție de stoc (intrare, transfer, modificare de preț, ieșire) a unui mijloc fix sau obiect de inventar va necesita intervenția utilizatorului în modulul **MIFIX** pentru completarea tranzacției cu datele specifice acestui modul.

Să vedem cum se realizează acest lucru.

În primul rând va trebui să configurăm două din constantele generale "MENTOR" din secțiunea "CONTURI SINTETICE PENTRU IDENTIFICAREA TIPULUI DE STOC": "SINTETIC OBIECTE DE INVENTAR" și "SINTETIC MIJLOACE FIXE", în care se va preciza lista conturilor corespunzătoare celor două clase de stocuri (vezi fig. IMO.1.1).

Pe baza acestei configurări se va face generarea automată a notelor contabile corespunzătoare tranzacțiilor de stoc precum și identificarea automată a articolelor ce urmează a fi tratate în modulul de mijloace fixe.

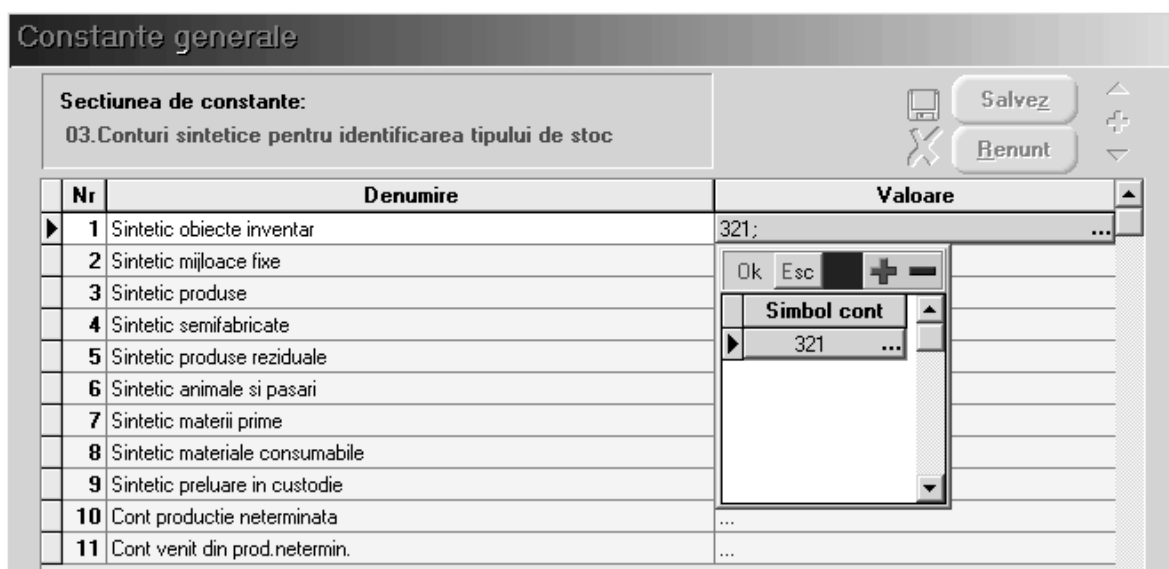


Fig. IMO.1.1.

Tratarea diferită a celor două categorii de tipuri de stoc constă în:

- inventarierea - bucată cu bucată - a mijloacelor fixe, în timp ce obiectele de inventar vor putea fi inventariate "în grup" (pe toată cantitatea sau pe fracțiuni);

- tipul de amortizare (vezi fig. IMO.1.2):

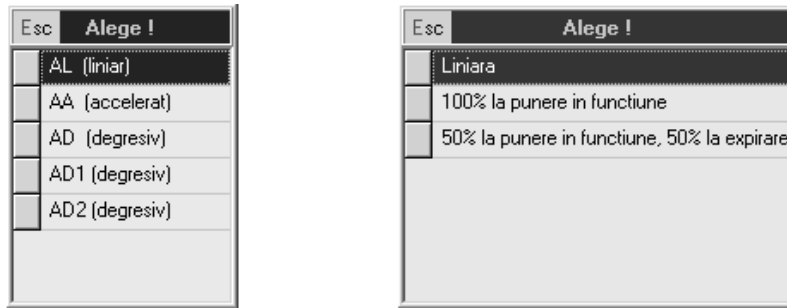


Fig. IMO.1.2.

- ↵ pentru mijloace fixe: liniară, accelerată și degresivă;
  - ↵ pentru obiecte de inventar: liniară, integral la punerea în funcțiune, 50% la punerea în funcțiune și restul la expirarea duratei normate de funcționare.
- tipul de contabilizare a ieșirilor de imobilizări (vânzări, casări).



Fig. IMO.1.3.

În bara principală de meniu, la selectarea opțiunii "IMOBILIZĂRI", se afișează submeniul din fig. IMO.1.3.

Primele două opțiuni: "REZOLVARE MIJLOACE FIXE DIN STOC" și "REZOLVARE OBIECTE DE INVENTAR DIN STOC", permit completarea tranzacțiilor de stoc referitoare la mijloace fixe și obiecte de inventar în vederea calculării amortizării și a procesării datelor referitoare la evidența mijloacelor fixe și obiectelor de inventar.

Următoarele două opțiuni permit consultarea nomenclatorului de mijloace fixe și a nomenclatorului de obiecte de inventar.

Ultima opțiune oferă utilizatorului posibilitatea încărcării parametrilor de calcul necesari amortizării degresive AD2.

Selectarea oricăreia dintre primele două opțiuni va afișa lista de căutare prezentată în fig. IMO1.4., ce conține toate pozițiile din stoc care necesită rezolvare din punct de vedere al amortizărilor. Prima coloană din această listă (coloana "OK") va afișa în dreptul fiecărei înregistrări nerezolvate semnul "?", de culoare roșie. În acest caz lipsa corelării poate fi surprinsă prin compararea coloanelor "STOC" (care exprimă cantitatea existentă în stocuri) și "REZOLVAT" (care reprezintă cantitatea aflată deja în evidența **MIFIX**).

În cazul în care o linie din listă nu are semnul întrebării în coloana "OK", atunci stocul descris în această poziție are echivalent în **MIFIX**, cu alte cuvinte este "REZOLVAT"! (conținutul coloanei "STOC" este identic cu cel al coloanei "REZOLVAT").

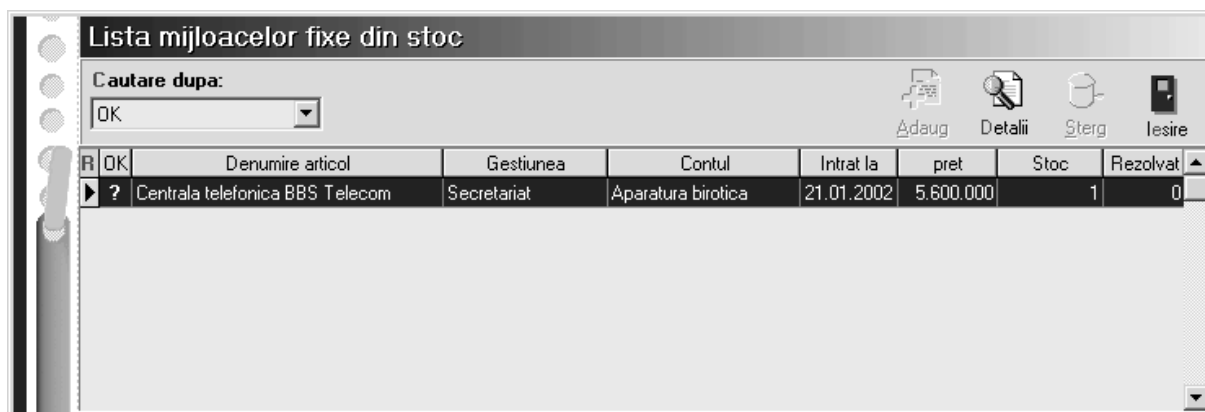


Fig. IMO.1.4.

## IMO.2. Mod de operare

### IMO.2.1. Înregistrare mijloc fix (obiect de inventar)

Rezolvarea pozițiilor de stoc nepreluate în **MIFIX** se va face prin selectarea butonului "DETALII" de pe lista de căutare "REZOLVARE IMOBILIZĂRI DIN STOC". Macheta afișată pe ecran (vezi fig. IMO.2.1.1) cuprinde date de înregistrare pentru toate immobilizările de la poziția de stoc detaliată.



Fig. IMO.2.1.1.

În zona superioară sunt afișate informațiile generale de caracterizare a stocului. Rezolvarea - din punctul de vedere al mijloacelor fixe - a cantității din stoc la această poziție se află în grila machetei. La început grila este goală, ceea ce sugerează că poziția de stoc nu este "rezolvată".

Înregistrarea unui mijloc fix (și, în mod asemănător, a obiectelor de inventar) se face în următorii pași:

- alegeți codul de clasificare a mijlocului fix (acesta asigură și completarea automată a coloanei de durată normată de funcționare);
- apăsați butonul "GENERARE DIN STOC" pentru a adăuga poziții corespunzătoare în nomenclatorul "MIFIX";
- în cazul mijloacelor fixe, pentru fiecare unitate de cantitate (fiecare bucată) va apărea în grilă o poziție nouă. În cazul obiectelor de inventar, toată cantitatea existentă în stoc poate fi descrisă de pe o singură poziție din grilă (dacă doriți să tratați în mod diferit o parte din

cantitatea de obiecte de inventar, apăsați butonul din coloana "CANT" în grilă: va apărea un dialog care vă cere să specificați cantitatea care se va "muta" pe o poziție nouă);

- completați fiecare linie din grilă cu informațiile cerute;
- de menționat că, în cazul în care mai multe linii din grilă trebuie să aibă valori identice pe o anumită coloană, după completarea valorii din prima linie poate fi acționat butonul din capul de tabel al grilei (dacă există) pentru a propaga valoarea respectivă la toate liniile din grilă.

Este important de știut că:

- din considerente tehnice, obiectele de inventar necesită număr de inventar;
- butonul "NR. INV." din capul de tabel permite generarea automată de numere de inventar unice;
- generatorul automat de numere de inventar folosește seturi separate de valori pentru obiecte de inventar și mijloace fixe.

Coloana "PUS ÎN FUNC" permite introducerea lunii și anului de punere în funcțiune. În mod implicit, la obiecte de inventar data de punere în funcțiune este luna curentă, iar la mijloace fixe este luna următoare.

Coloana "AMORTIZ.PREC" permite introducerea amortizării precedente (dacă rezolvarea se referă la o intrare mai veche în stoc).

Coloana "DUR" semnifică durata de funcționare rămasă pentru amortizare, măsurată în luni.

Coloana "GU%" este introdusă pentru descrierea gradului de utilizare în procente.

Coloana "TIP AMORTIZARE" deschide o listă de alegere care se prezintă diferit la mijloace fixe față de obiecte de inventar (tipurile de amortizare specifice au fost deja enumerate). Amortizarea degresivă AD2 folosește datele introduse în program prin opțiunea "ELEMENTE DE CALCUL AD2" (vezi fig. 3). Macheta care se deschide selectând această opțiune (fig. IMO.2.1.2) se completează cu date din Tabelul nr 1. din NORMELE METODOLOGICE DE APLICARE A LEGII NR. 15/1994 (numărul de coloana specificat în machetă reprezentând numărul coloanei din tabelul amintit).

Durata normala (ani-col1)	Cota regim liniar (%-col2)	Cota regim degresiv (%-col3)	Durata amortizare integrala (ani-col5)	Durata amortizare degresiva (ani-col6)
2	50	75	2	1
3	33,3	50	3	1
4	25	37,5	5	

Fig. IMO.2.1.2.

Coloana "STARE" permite descrierea stării curente a articolului supus amortizării (fig. IMO.2.1.3).

Fig. IMO.2.1.3.

"ÎN CURS DE AMORTIZARE" permite calculul amortizării în luna curentă, evident numai dacă luna curentă se încadrează în intervalul:

"PUS ÎN FUNC" ... "PUS ÎN FUNC" + "DUR".

La închiderea lunii, amortizarea precedentă va crește cu amortizarea lunară curentă, "DUR" se va micșora cu o lună iar jurnalul de înregistrări contabile se va completa cu înregistrări de tipul:

- "CONT CHELTUIELI" la "CONT AMORTIZARE" cu valoarea amortizării curente.

"TRECUT ÎN CONSERVARE" va produce "înghețarea" acțiunii asupra liniei în cauză.

"CASAT ÎN LUNA CURENTĂ" și "VÂNDUT ÎN LUNA CURENTĂ" vor produce înregistrări contabile specifice de ieșire din evidență a imobilizărilor (diferit la mijloace fixe față de obiecte de inventar). De asemenea, linia curentă nu va fi exportată în nomenclatorul "MIFIX" din luna următoare (este timpul să precizăm că pentru fiecare lună există un fișier distinct de "MIFIX").

Înregistrări contabile de ieșire din evidență la mijloace fixe:

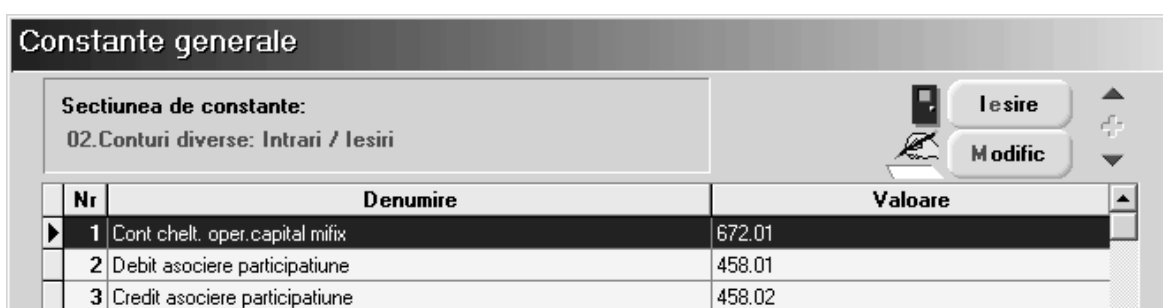
- "CONT CHELT.OPER.CAPITAL MIFIX" la "CONT REPREZENTATIV" cu valoarea rămasă de amortizat;
- "CONT AMORTIZARE" la "CONT REPREZENTATIV", cu valoarea amortizării precedente.

Înregistrări contabile de ieșire din evidență la obiecte de inventar:

- "CONT CHELTUIELI" la "CONT AMORTIZARE" cu valoarea rămasă de amortizat;
- "CONT AMORTIZARE" la "CONT REPREZENTATIV" cu valoarea de inventar,

unde:

- ⇒ "CONT CHELT.OPER.CAPITAL MIFIX" este o constantă generală "MENTOR" aflată la categoria "CONTURI DIVERSE: INTRĂRI/IEȘIRI" și este un cont de tipul 672 (fig. IMO.2.1.4);
- ⇒ "CONT REPREZENTATIV", "CONT CHELTUIELI" și "CONT AMORTIZARE" sunt conturi descrise la tipul contabil al articolului de stoc.



Nr	Denumire	Valoare
1	Cont chelt. oper. capital mifix	672.01
2	Debit asociere participatiune	458.01
3	Credit asociere participatiune	458.02

Fig. IMO.2.1.4.

La pornirea evidenței imobilizărilor nu va fi nevoie să acționăm decât butonul "GENERARE DIN STOC".

## IMO.2.2. Reactualizarea corespondenței "STOC" - "MIFIX"

Va fi necesară în cazul în care o înregistrare din "STOC", rezolvată anterior din punct de vedere al imobilizărilor (avea corespondent în "MIFIX"), a fost modificată în mod esențial prin una din următoarele acțiuni:

- transferare în altă gestiune;
- modificarea valorii de inventar prin intermediul procedurii "modificare de preț" datorită reevaluării sau modernizării mijlocului fix (conturile contabile de reevaluare și modernizare trebuie specificate în configurarea contabilă a mijlocului fix - vezi fig. IMO.2.2.1);
- modificarea tipului contabil de stoc prin transfer de pe un tip contabil pe altul (păstrându-se calitatea lui de mijloc fix);
- vânzarea mijlocului fix.

În oricare din primele trei situații rezultatul imediat este că în fișierul de "STOC" vor exista după acest transfer două înregistrări pentru același articol: o poziție cu caracteristicile vechi (sursa transferului) și cu cantitate "ZERO" (a ieșit de la această poziție din stoc!) și o poziție nouă, care diferă de cea veche prin gestiune (că doar am făcut un transfer!).

Correspondența "STOC" - "MIFIX" a fost alterată astfel: poziția existentă în "MIFIX", cea care corespunde vechii poziții de stoc, a devenit nerezolvată, în sensul că stocul "ZERO" rezultat la sursă prin transfer nu corespunde cu cantitatea "UNU" rezolvată în "MIFIX"; (deci pe lista de căutare "REZOLVARE IMOBILIZĂRI DIN STOC" această poziție este marcată cu "?"); de asemenea, poziția existentă în "MIFIX" nu corespunde nici noii poziții din stoc, care are cantitatea potrivită (UNU), dar gestiune diferită; așadar, acest transfer a produs în lista de căutare două linii nerezolvate (marcate cu "?").

Există două moduri de rezolvare care pot fi descrise astfel:

1. se acționează asupra liniei de stoc vechi din listă (cea cu cantitate "ZERO") și se apasă butonul "TRANSFERAT!";
2. se acționează asupra liniei din stoc nou creată (cea cu cantitate "UNU") și se apasă butonul "GENERARE POZIȚIE NOUĂ MIFIX".

În ambele cazuri, odată rezolvată o linie, automat va figura și cealaltă rezolvată (că doar sunt pereche!).

Trecerea de la o poziție din "MIFIX" la alta prin oricare dintre aceste modalități va produce și transferarea automată a caracteristicilor mijlocului fix.

### **ATENȚIE:**

În cazul în care dintr-o mișcare se rezolvă două linii din lista de căutare, pentru ca lista să fie actualizată pe coloana "OK" este necesară apăsarea butonului "R" din colțul din dreapta sus al listei de căutare (cu semnificația "REFRESH" - reactualizare).

În situația în care un mijloc fix a fost vândut (iar vânzarea a fost înregistrată deja, deci cantitatea din stoc a scăzut) atunci, în conformitate cu principiul de funcționare explicat deja, linia corespunzătoare din lista de căutare va fi marcată cu "?" (nerezolvat!), deoarece în "STOC" cantitatea este "ZERO" iar în "MIFIX" există încă o poziție cu starea "AMORTIZARE ÎN CURS". Rezolvarea mijlocului fix se va face prin schimbarea stării lui din "AMORTIZARE ÎN CURS" în "VÂNDUT ÎN LUNA CURENTĂ".

### **IMPORTANT:**

Înainte de fiecare închidere de lună verificați dacă toate pozițiile de stoc au fost rezolvate din punct de vedere al amortizării. Dacă necorelările existente rămân nerezolvate, atunci este foarte probabil ca acestea să fie propagate cu "seninătate" și în luna următoare!

Cel mai periculos aspect este cel contabil. Înregistrările contabile de imobilizări se fac prin parcurgerea nomenclatorului "MIFIX". Dacă în "MIFIX" există înregistrări "fantomă", atunci acestea vor produce înregistrări contabile "fantomă".

***Iată cum trebuie descrise tipurile contabile de stoc în vederea înregistrării și funcționării corecte (vezi fig. IMO2.2.1):***

- "METODA DE GESTIUNE" = "IDS" (identificare specifică - ieșirea din stoc nu se va putea opera de pe butonul de preluare automată din stoc, iar în cazul utilizării procedurii "RECONSTITUIRE IEȘIRI" nu va fi modificată legătura dintre documentul de ieșire și livrare);
- "DESCĂRCARE GESTIUNE LA IEȘIRE DIN FIRMĂ" = "NU"; (înregistrările contabile de descărcare de gestiune vor fi făcute pe baza "MIFIX"-ului);

"CONȚINE DIFERENȚE DE PREȚ" = "DA", necesar în vederea modificării valorii de inventar ca urmare a operării măririlor de preț datorate reevaluărilor sau modernizărilor (incluere de componente care cresc valoarea de inventar).

**Caracterizare contabila articole**

Denumire pentru identificare

**Conturi utilizate** | **Date generale**

1 Cont reprezentativ 212.06	2 Imbunatatiri 212.06	3 Cheltuieli 681.01	4 Venituri 722
	5 Reevaluari 105	6 Diminuare stoc ...	7 Chelt.TVA diminuari ...
	8.Dif. rotunjire pret ...		9 - Amortizare 281.06

Descarcare de gestiune la iesirea din firma?  Nu

Inregistrari suplimentare de incarcare/descarcare cont diferente la vanzare  ?

Va apare in jurnalul de cumparari pentru activitatea de baza  Da

Fig. IMO.2.2.1.

### IMO.2.3. Reevaluare mijloc fix

Programul permite modificarea următorilor parametri de calcul al amortizării mijlocului fix pe parcursul duratei de amortizare:

- valoarea de inventar curentă;
- mărimea amortizării precedente;
- durata rămasă de amortizat.

Pentru modificarea primilor doi parametri se selectează opțiunea “REEVALUARE” din meniul generat prin click dreapta de mouse pe rândul corespunzător mijlocului fix (în lista mijloacelor fixe - vezi fig. IMO.2.3.1).

**Lista mijloacelor fixe din stoc**

Cautare dupa:

OK	Denumire articol	Intrat la	Gestiunea	Contul	pret	Stoc	Rezolvat
x	Centrala telefonica BBS Telecom	21.01.2002	Secretariat	Aparatura birotica	5.600.000	1	1

Adaug    Detalii    Sterg    Iesire

Adaug  
Detalii  
Sterg  
**Reevaluare**  
Cauta MF dupa Nr.Inventar

**Centrala telefonica BBS Telecom**

Data reevaluării

Coefficient   OK

Nr.Inventar	AMORTIZARE		VALOARE	
	Precedenta	Reevaluata	Curenta	
12	0	0	5.600.000	0

Fig. IMO.2.3.1.

Pentru a modifica durata rămasă de amortizat se selectează respectivul mijloc fix, din lista afișată de opțiunea “REZOLVARE MIJLOACE FIXE”, se selectează butonul “DETALII” > “MODIFIC”.

În celula “DUR” corespunzătoare poziției de inventar se modifică durata rămasă după care se tastează dublu click de mouse în celula respectivă. Va fi afișat mesajul “FIXEZ ACEASTĂ DURATĂ?”. Răspundeți cu “DA” dacă v-ați hotărât și din acest moment noua durată va fi luată în calculul amortizării.

## **IMO.2.4. Consultare situație mijloace fixe (obiecte de inventar)**

Cum sunteți deja obișnuiți, din utilizarea celorlalte module **WinMENTOR**, există mai multe posibilități de consultare a datelor, introduse sau calculate, referitoare la situația mijloacelor fixe sau obiectelor de inventar.

- situația curentă a unui mijloc fix sau obiect de inventar se poate verifica foarte ușor selectând “IMOBILIZĂRI” > “NOMENCLATOR MIJLOACE FIXE” sau “NOMENCLATOR OBIECTE DE INVENTAR” (vezi fig. 2.4.1);
- în cazul în care doriți să consultați fișa mijlocului fix pentru a vedea parcursul lui în timp va trebui să selectați “IMOBILIZĂRI” > “REZOLVARE MIJLOACE FIXE DIN STOC”. Căutarea unui anumit mijloc fix se poate face pe baza elementelor afișate în grilă (denumire, preț, data intrării, etc.) sau cu click dreapta de mouse se afișează un nou panou de opțiuni - în care veți selecta “CAUTĂ MF DUPĂ NR.INVENTAR”.

După ce ați intrat în fereastra de detaliu a mijlocului fix selectați butonul “FIȘA PENTRU LINIA CURENTĂ” și se va afișa un ecran ca cel din fig. IMO.2.4.2.

**IMO**

**Nomenclator mijloace fixe**

Cautare dupa: Nrlnv

Adaug Detalii Sterg Iesire

R	Nrlnv	Articol	Data intrarii	Gestiunea	Tip contabil
	400177	CJ-3356 AUTOC.DAF FA75-320(EUROLEASING.DAF4)			
	400179				
	400180				
	400184				
	400185				
	400191				
	400192				
	400194				

Nr. inventar: 400184

Iesire

Responsabil: .....

Clasa: 4.2.2.2

Gestiune: TESA Depozit

Tip contabil: GR4:Mijloace transport

Valoare inventar: 1.354.117.062

Tip amortizare:
 

- AL (liniar)
- AA (accelerat)
- AD (degresiv)
- AD1 (degresiv)
- AD2 (degresiv)

Pus in functiune in luna: 6 anul: 2000

1 - Dur.funct. normata - ani: 6

2 - Amortizarea precedenta: 348431895

3 - Dur.funct. ramasa - luni: 50

4 - Grad de utilizare: 100

Stare:
 

- In curs de Amortizare
- Trecut in Conservare
- Casat in luna curenta
- Vandut in luna curent

Jurnal

Fig. IMO.2.4.1.

- O altă posibilitate este consultarea listelor referitoare la situația mijloacelor fixe din modulul “WinMENTOR” > “LISTE” > “MIȘCĂRI”.

**Lista mijloacelor fixe din stoc**

Cautare dupa:

Adaug    Detalii    Sterg    Iesire

R	OK	Contul	Denumire articol	Gestiunea	Intrat la	pret	Stoc	Rezolvat
x		GR4:Mijloace transport	CJ-84-AGR REMORCA BURG(MICALE	TESA Depozit	08.03.2000	29.356.111	1	1
x		GR4:Mijloace transport	B-83-AGS AUTOD.JUMPER FG35,SM:	TESA Depozit	01.03.2002	133.879.964	1	1
x		GR4:Mijloace transport	B-82-AGS AUTOD.JUMPER FG35,SM:	Iasi Depozit	01.03.2002	133.879.964	1	1
x		GR4:Mijloace transport	CJ-3356 AUTOC.DAF FA75-320(EURO	TESA Depozit	28.02.2002	354.117.062	1	1
x		GR4:Mijloace	ION DAF	TESA Depozit	09.08.2000	353.970.000	1	1
x		GR4:Mijloace					1	1
x		GR4:Mijloace					1	1
x		GR4:Mijloace					1	1

Adaug  
Detalii  
Sterg  
Reevaluare  
Cauta MF dupa Nr.Inventar

**Cautare dupa Numar Inventar :**

Caut Nr.Inventar :

OK    Renunt

---

**CJ-3356 AUTOC.DAF FA75-320(EUROLEASING,DAF4)**

\* Pozitii evidentiate in MIFIX la gestiunea "TESA DEPOZIT" tip contabil "GR4:MIJLOACE TRANSPORT", intrate in 28.02.2002 cu pretul de 1.354.117.062 lei

Cod clasificare 4.2.2.2.    Eisa pentru linia curenta    Cantitate in stoc: 1

Iesire    Modific    Jurnal

**CJ-3356 AUTOC.DAF FA75-320(EUROLEASING,DAF4) - nr.inventar 400184**

Nr	Nr. Inv
1	400184

Operatie	Data	Doc	NrDoc	Gestiune Sursa	Gestiune destinatie	Pret intrare	Pret iesire	Cantitate
Intrare in firma	02.06.2000	X		---nedefinita---	TESA Depozit	1.091.712.405		1
Modificare de pret	02.06.2000	PV		TESA Depozit	TESA Depozit	1.354.117.062	1.091.712.405	1
Modificare de pret	28.02.2002	PV		TESA Depozit	TESA Depozit	1.091.712.405	1.354.117.062	1
Reevaluare - valoare	28.02.2002	PV	1487591	TESA Depozit	TESA Depozit	1.091.712.405	1.354.117.062	1

OK    Renunt

Fig. IMO.2.4.2.

